



## ALMACENAMIENTO Y MANTENIMIENTO DE LAS EMBARCACIONES

# YOLETAS

El hangar de los barcos de remo es el primero que encontramos a la izquierda, al entrar en la instalación. Actualmente, el hangar es de uso exclusivo para embarcaciones de remo de nuestro Club.

La configuración de las estanterías, el espacio dentro del hangar y la entrada y salida de los barcos al agua, hace que sea necesario que sigamos las siguientes normas para un uso más seguro y cómodo de nuestras yoleas. Estas embarcaciones tienen en la proa la matrícula VET- seguida de un número de registro.

La colocación de las yoleas será siempre en la hilera de estanterías que hay a la izquierda, según se entra en el hangar. Hay cuatro módulos en esta hilera, teniendo cada uno cinco estantes. La ubicación de las yoleas será en los dos estantes inferiores de cada módulo, dejando los tres superiores para otras embarcaciones. Esto es así para que resulte más cómodo sacar el barco al agua al usar el carro de transporte.



Las yoleas se almacenarán dentro del hangar con la proa hacia afuera, apuntando la misma a la puerta, es decir, la matrícula del barco quedará enfilada al exterior. De esta forma, la popa, donde está la orza, quedará siempre colocada hacia el interior de la instalación. De esta manera, y debido a la medida y configuración de las estanterías, el barco tiene un mayor punto de apoyo y se almacenará de forma más estable. Hay que colocar la marca negra pintada en la parte interior de la tapa del barco, coincidiendo con el brazo de la estantería. Ese será el lugar correcto para depositar la embarcación.

Igualmente, al dejar el barco en sus estante, hay que dejar los pestillos de las chumaceras cerrados, al menos los de los portantes que dan al pasillo, de esa forma evitaremos accidentes y roturas innecesarias.



Las proas apuntando hacia el exterior. En la foto, la yoleta VET-02 está correctamente colocada. La del estante inferior está al revés, con la proa hacia dentro



Las yoletas se colocarán exclusivamente en los dos estantes inferiores de cada módulo. Esto nos ayudará al uso de carro de transporte.



Los pestillos de las chumaceras, al depositar el barco en la estantería, siempre cerrados.

Disponemos en el hangar un carro de transporte, de forma que la yoleta pueda ser sacada hasta el pantalán desde el hangar, y retornarla, por una sola persona, con seguridad y sin esfuerzo.

Si es posible y nos adecuamos mejor, pedir ayuda a algún usuario de nuestro Club para sacar la yoleta al agua, pero si nos acostumbramos a hacerlo solos, tendremos total independencia para manejar nuestro barco.

Con un poco de práctica, el esfuerzo es mínimo y no hay que depender de nadie para mover usar el bote.



El carro de transporte ha supuesto no tener dependencia para sacar el barco al agua. Una sola persona, sin esfuerzo, es capaz de manejar el barco con suma facilidad, pudiendo echarle al agua y volviendo al hangar sin esfuerzo

Desde que se puso en uso el carro de transporte de las yoletas, se ha estado enseñando su uso a los usuarios que han ido solicitando este medio. Si alguno tenéis necesidad de aprender cómo se maneja o tenéis alguna duda o dificultad en su uso, poneros en contacto a través del correo del Club y alguien os enseñará el manejo del mismo.

Para un uso correcto y sin esfuerzo del carro, solo hay que observar unas pequeñas pautas:

Las yoletas deberán estar colocadas en uno de los dos estantes inferiores de cada módulo, de lo contrario, puede resultar difícil la colocación en el carro.

El carro debe colocarse y asegurarse a un metro y medio, más o menos de la proa (estando esta orientada hacia el exterior) y amarrar y tensar bien la cincha.

Al entrar en el pantalán, hacerlo de popa, con el carro apuntando a tierra.

Los que tengáis interés o tengáis alguna duda, por favor, contactar por correo electrónico con el Club.

Cuando en una embarcación hemos tenido **alguna rotura o desperfecto**, hay que comunicarlo a la mayor brevedad posible al Club a través del correo electrónico, indicando de qué embarcación se trata y cuál es el problema. De esta forma, se podrá subsanar a la mayor brevedad posible. Ojo con los carros. Con frecuencia rompemos las pestañas y los dejamos puestos o encima del casco. Por favor, informar de la rotura.

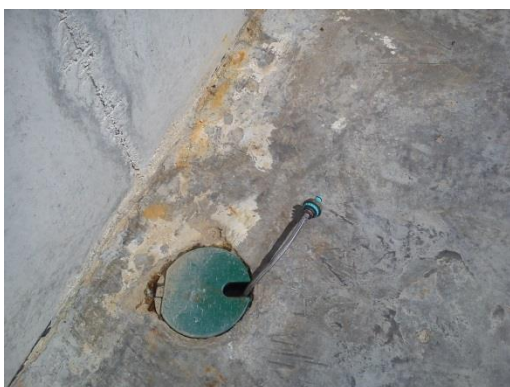
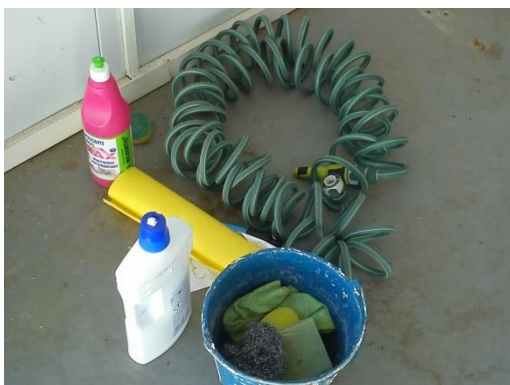
Si no informamos al Club, tendremos constancia del problema cuando otro usuario vaya a usar el barco. En las más de las veces, esto se obvia y se coge otro barco, por lo que hay veces que nos encontramos con varias embarcaciones fuera de uso porque no se ha comunicado en su momento.

Por favor, **comunicar las roturas o problemas de los barcos**.

Cada uno debemos hacer un uso responsable de las embarcaciones, **incluida su limpieza**.

Lamentablemente, el Club no dispone de personal que haga este trabajo, por lo que esta debe ser tarea de los usuarios. La satisfacción de remar en una embarcación limpia y en condiciones es infinitamente superior a remar en un barco sucio. El agua del río, el polvo, suciedad en las vías y remos, la acumulación de agua en el interior del barco...etc., son factores que hacen que la limpieza de la yoleta deba hacerse con una cierta frecuencia.

Evidentemente, no hay necesidad de hacer esta limpieza diariamente, pero, en un ejercicio de responsabilidad y generosidad hacia los demás socios, tan pronto se vea que el barco tiene cierto nivel de suciedad, hay que perder unos minutos para dejar el barco en condiciones. Si esto lo hacemos todos, tendremos una mejor flota.



Disponemos de útiles de limpieza, que están colocados en la entrada del hangar de los barcos de remo, para que de forma cómoda podamos acceder a ellos y limpiar el bote.

Igualmente, tenemos borriquetes en el mismo sitio para colocar la piragua en la zona de lavado, en la pared enfrente del hangar de remo, donde está el grifo.

El grifo está ubicado dentro del registro del suelo. La manga tiene un sistema de click-clack que posibilita la fácil colocación de la goma extensible y su posterior retirada.

Una vez terminado el proceso de lavado, dejar los utensilios en el mismo sitio donde se encontraron.

Esperemos que las normas recogidas en este documento, nos ayuden a que nuestra flota se encuentre en mejor estado. Gracias por anticipado a tod@s.

La Junta Directiva.